

«БИЗНЕС-ПРОЕКТ»

15г

ИДЕЯ

ТОВАР

ОКУПАЕМОСТЬ

₽!

888 x5

1/2 СЫРЬЕ

**РЕАЛИЗУЙ
! СВОИ МЕЧТЫ,
А НЕ ЧУЖИЕ**

ТЕХНОЛОГИЧЕСКОЕ И ИННОВАЦИОННОЕ ПРЕДПРИНИМАТЕЛЬСТВО

Основные виды инновационного предпринимательства

Инновация
продукции

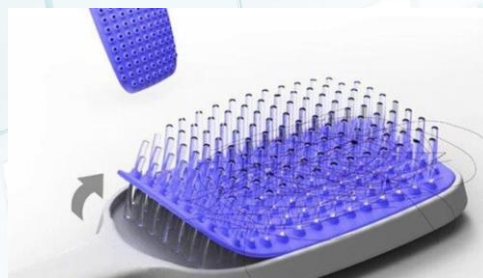
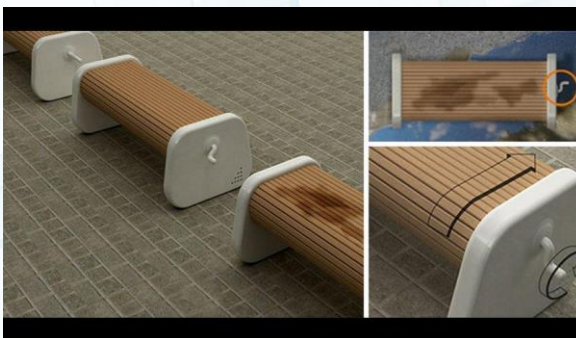
Инновация
технологии

Социальные
инновации



ТЕХНОЛОГИЧЕСКОЕ И ИННОВАЦИОННОЕ ПРЕДПРИНИМАТЕЛЬСТВО

- [1. Банк](#)
- [2. Розетка](#)
- [3. USB-разъем](#)
- [4. Кисть](#)
- [5. Переводчик](#)
- [6. Самоочищающаяся футболка](#)
- [7. Заслонка DelFly](#)
- [8. Беспроводная зарядка](#)
- [9. Робот-спаситель Валькирия](#)
- [10. Маска для сна NeuroOn](#)
- [11. Охранная сигнализация робота K5](#)
- [12. Копенгагенское колесо](#)
- [13. Умный кошелек](#)
- [14. Солнцезащитные жалюзи, производящие электричество](#)
- [15. Концепт-ресторан в аэропорту](#)



ПРЕДПРИНИМАТЕЛЬСКАЯ ИДЕЯ – это краткое и точное определение предполагаемого бизнеса



Сущность инноваций

**Й.Шумпетер – основоположник теории инноваций – впервые ввел в научный оборот понятие «ИННОВАЦИИ»
«Специфическое содержание инновации составляют ИЗМЕНЕНИЯ, а главной функцией инновационной деятельности является УПРАВЛЕНИЕ ИЗМЕНЕНИЯМИ»**



Внесение в человеческую деятельность НОВЫХ элементов (видов, способов), повышающих результативность



**Универсальный взгляд на инновации
(тысячелетняя «инновационная практика»)**

Понятие инновации



Понятие инновации

Инновация – результат научно-технической деятельности, оформленный как объект интеллектуальной собственности, материализованный в производственной сфере (осуществленный в сфере услуг) и востребованный потребителем

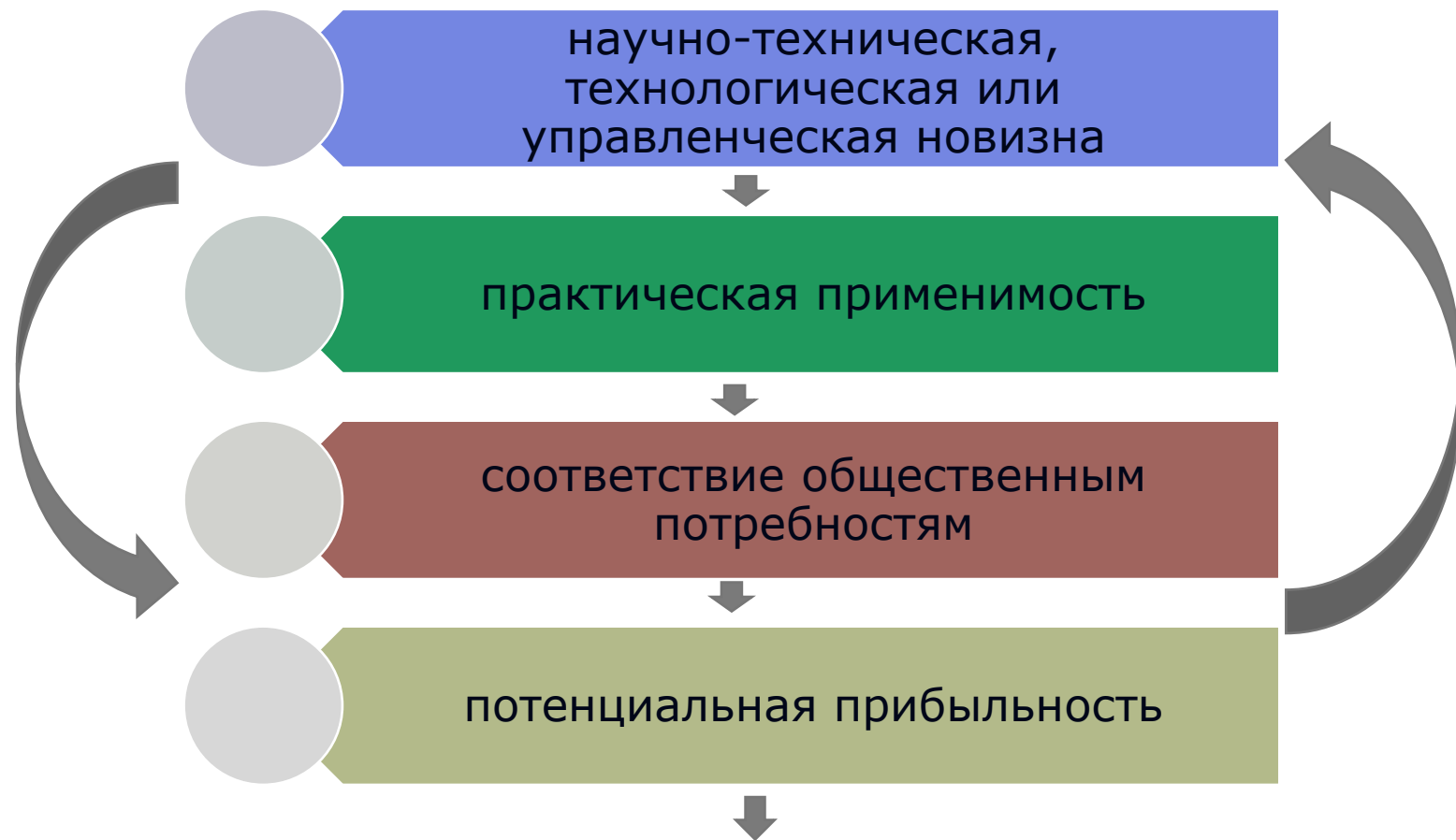
Согласно российского законодательства

«ИННОВАЦИЯ - это конечный результат в виде:

- **нового или усовершенствованного продукта, реализуемого на рынке;**
- **нового или усовершенствованного технологического процесса, используемого в практической деятельности».**

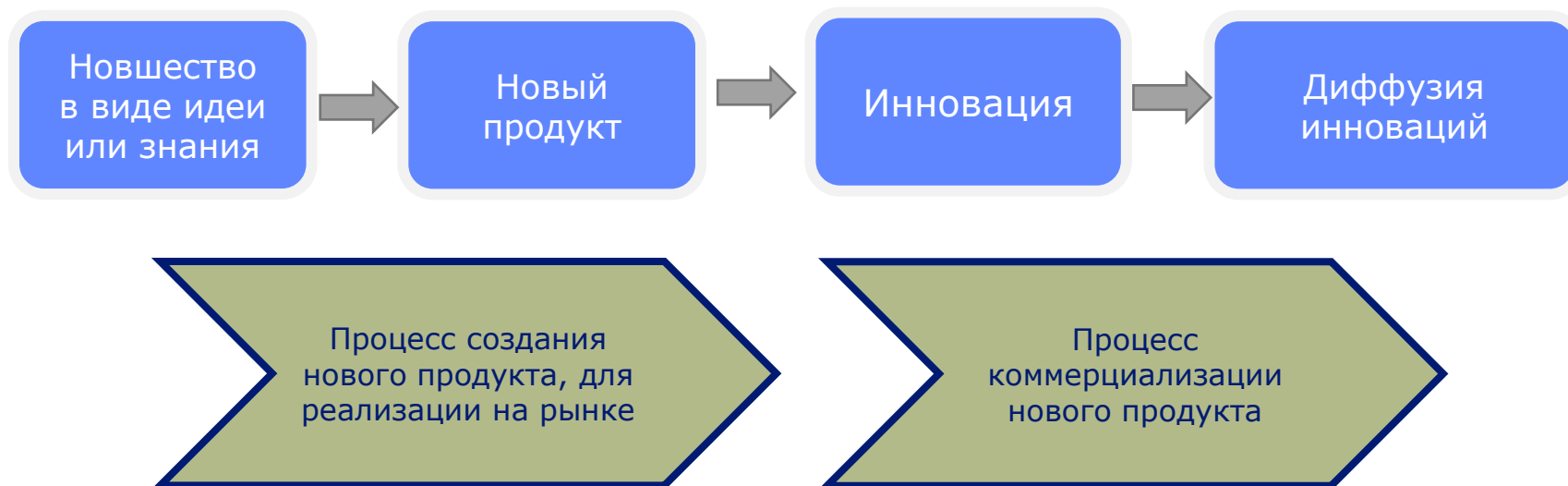
***(Постановление Правительства РФ № 832 от 24 июля 1998 г. «О концепции инновационной политики РФ на 1998-2000 гг.)**

Свойства инноваций



Непрерывная связь инноваций и предпринимательства

Инновационный процесс



ИННОВАЦИОННЫЙ ПРОЦЕСС – это процесс преобразования научного знания в инновацию
(от идеи – до конечного продукта и его дальнейшего практического использования)

Классификация инноваций



Классификация инноваций

Критерий

По месту инновации в микроэкономической системе

По сфере конкретного воплощения

По масштабу новизны

По степени влияния на рынок

Виды инноваций

- ✓ На «входе»
- ✓ На «выходе»
- ✓ Внутренние инновации

- ✓ Материально-технические
- ✓ Технологические
- ✓ Управленческие
- ✓ Сервисные
- ✓ Социальные

- ✓ Глобальные
- ✓ Отраслевые
- ✓ Региональные
- ✓ Локальные

- ✓ Подрывные
- ✓ Неподрывные

Классификация инноваций

БАЗИСНЫЕ ИННОВАЦИИ - это продукты, процессы или услуги, обладающие невиданными ранее свойствами, выражаются в радикальных изменениях в технологической базе и способах организации производства



- Лежат в основе принципиально новых продуктов и технологий нового поколения
- Являются основой трансформации общества и его перехода с одной ступени на другую

Базисные инновации знаменуют прорыв на потребительском рынке и рынке инвестиционных товаров

Классификация инноваций

УЛУЧШАЮЩИЕ ИННОВАЦИИ

направлены на развитие и модификацию базисных инноваций, их распространение в разных сферах с учетом их специфики



ХАРАКТЕРИСТИКИ:

- Меньшая новизна
- Короткий жизненный цикл
- Менее рискованные
- Доступные по цене



В рыночной экономике упор всегда делается на улучшающие инновации – в них реализуется дух новаторства миллионов предпринимателей



Классификация инноваций

Реактивные инновации представляют собой ответную реакцию на нововведение, примененное конкурентом

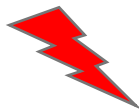


Стратегические инновации являются результатом научно-технического прорыва и нацелены на длительное единоличное лидерство в отрасли



Классификация инноваций

Подрывные инновации (автор Клейтон М.Кристенсен) -
появление продуктов, существующих на Рынке, но худшего качества (для определенных групп потребителей)
Свойства этих продуктов: дешевле, проще, меньше и, как правило, удобнее в обращении



НАПРИМЕР:

**Мотоциклы
внедорожники (Honda,
Kawasaki, Yamaha) –
являются
«подрывными» по
отношению к мощным
дорожным
Гигантам
(HarleyDavidson и BMW)**

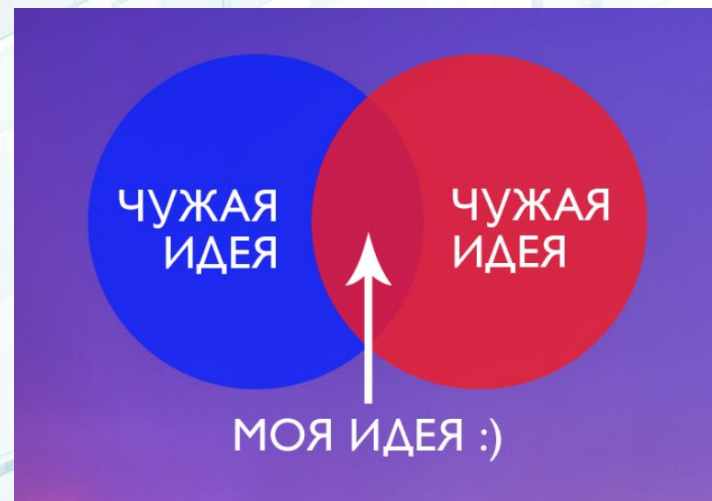
ТРЕБОВАНИЯ К БИЗНЕС-ИДЕЕ

- ❖ должна удовлетворять потребности потребителей
- ❖ должна приносить доход
- ❖ должна приносить моральное удовлетворение предпринимателю



ИСТОЧНИКИ БИЗНЕС-ИДЕЙ

- Сам придумал
- Увидел (подсмотрел) и реализовал
- Кто-то предложил (подсказал)
- Дефицит (проблема)
- Доступ к ресурсам
- Новые знания



Как проверить предпринимательскую идею на прочность?



Тест Диснея



Lean-метод



Тест первой мили



10-секундный тест



Тест Эдисона






Lean-метод

Эрик Рис

«Сначала спроси – затем делай»

Как создать продукт, затратив минимальное количество ресурсов

Самая первая проверка идеи должна доказать не только то, что Ваш продукт интересен покупателям, но и то, что они будут готовы заплатить за него.

Еще до создания первой версии продукта, необходимо разместить в интернете простенькую целевую страницу, на которую ведет ссылка в рекламных объявлениях. На странице должно быть краткое описание продукта и кнопка  **Купить**

Лучше сделать несколько вариантов целевых страниц, варьируя цену и суть предложения. И только оценив спрос можно приступать к разработке продукта.

	NEW	USEFUL	feasible
promotional bat-mobile	7	2	6 = 15
Facebook Group	∅	3	10 = 13
Austin bat tours	∅	6	8 = 14
guano fertilizer	8	9	5 = 22
sponsors for bat colonies	10	4	1 = 15

NUF-тест

«Новизна – Полезность – Осуществимость»

Три критерия для быстрой оценки бизнес-идеи

Новизна (New)

Возникла ли эта идея раньше?

Чем сильнее идея отличается от ранее использовавшихся подходов, тем больше баллов она получает

Полезность (Useful)

Поможет ли идея решить проблему?

Самую высокую оценку получает идея, способствующая решению конкретной проблемы, не порождая при этом новых

Осуществимость (Feasible)

Можно ли это сделать?

Новые и полезные идеи всегда следует оценивать с точки зрения затрат на их реализацию. Самую высокую оценку получают идеи, требующие при осуществлении меньше всего усилий

БИЗНЕС-ИДЕЯ

Плед с рукавами

Основатель: **Гэри Клеgg**

Дата основания: **1998 г.**

Оборот: **более 120 млн. \$**



Slanket

КАК МОЖНО РАЗБОГАТЕТЬ НА «НЕОБЫЧНЫХ» ОДЕЯЛАХ?

- ❖ Найден способ удовлетворения потребности – не высовывать руки из под одеяла
- ❖ Изготовление и реализация пробной партии
- ❖ Активная реклама в СМИ и Интернете

**ИНОГДА ДЛЯ УСПЕХА В БИЗНЕСЕ ДОСТАТОЧНО ВЗЯТЬ
ОБЫЧНЫЙ ТОВАР, ДОБАВИТЬ НОВУЮ ФУНКЦИЮ И СДЕЛАТЬ
УПОР НА МАРКЕТИНГ**

Новизна



Успех бизнес-идеи = оригинальность



Иногда совсем необычные идеи и вера в свои силы позволяют начать бизнес, несмотря на сомнения и отговорки окружающих



НОВИЗНА

Бизнес-модель



Успех бизнес-идеи = определение источника дохода



Очень важно знать КАК бизнес будет приносить доход.

Большая наценка или на значительные обороты? Организовать новую компанию или получить процент за услуги?



СТРАТЕГИЯ

Факторы успеха бизнес-идеи

БИЗНЕС-МОДЕЛЬ

Стратегия



Успех бизнес-идеи = принятие верных стратегических решений



Нужно верно следовать правильному стратегическому курсу, но иногда можно вовремя развернуться на 180 градусов



МАРКЕТИНГ

Маркетинг



Успех бизнес-идеи = правильный маркетинговый ход



Грамотно донести бизнес-идею до потребителя можно выбрав правильный рекламный канал, или придумав запоминающийся слоган



ТЕХНОЛОГИЧЕСКОЕ И ИННОВАЦИОННОЕ ПРЕДПРИНИМАТЕЛЬСТВО

- производственные технологии
- информационные технологии и
электронный бизнес
- торговля, общественное питание и прочие
сферы услуг
- финансовые и консалтинговые услуги

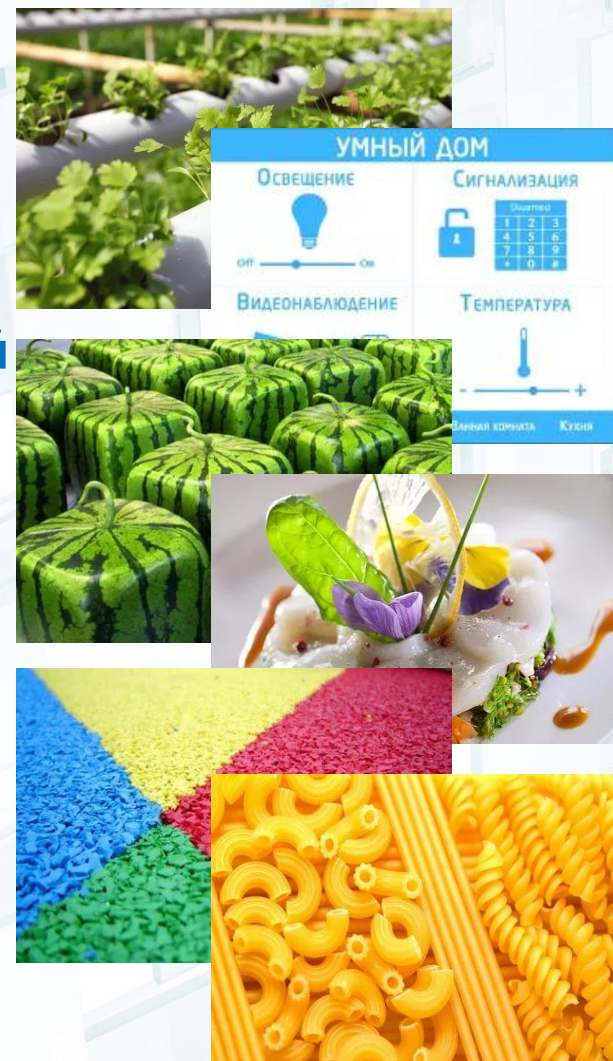
Каждую идею следует оценить по 10-балльной шкале и просуммировать полученные результаты

Идея	НОВИЗНА	ПОЛЕЗНОСТЬ	ОСУЩЕСТВИМОСТЬ	Итого баллов
1				
2				
3				
...				
n				

1. ОПИСАНИЕ ПРЕДПРИЯТИЯ И ОТРАСЛИ

● **Наименование проекта**

- Бизнес-план строительства гидропонной теплицы
- Бизнес-план по созданию приложения для автономного управления бытовой техникой
- Бизнес-план по выращиванию квадратных арбузов
- Бизнес-план открытия кафе молекулярной кухни
- Бизнес-план по производству резиновой крошки
- Бизнес-план по производству макаронных изделий из витаминизированной муки



● **Организационно-правовая форма предприятия, реализующего проект**

Критерий	ИП	ООО
Учредители	одно лицо (гражданин)	одно или несколько лиц
Уставный капитал	нет	от 10 000 руб.
Юридический адрес	адрес прописки	адрес нахождения
Пакет документов для госрегистрации	минимальный	больше, чем ИП
Госпошлина	800 руб.	4 000 руб.
Срок регистрации	не более чем 3 рабочих дня	
Расчетный счет	не обязателен	обязателен
Печать	не обязательна	
Размер штрафов	штрафы для ИП ниже, чем для ООО	
Уровень ответственности	всем имуществом (в т.ч. личным)	имущество ООО (субсидиарная ответственность)
Привлечение инвестора	нет	да
Доступ к выручке	Беспрепятственное использование	В виде зарплаты или дивидендов
Продажа бизнеса	Нельзя продать или переоформить на другого человека	Можно продать свою долю или всю компанию



способ подачи
документов:
лично или
удаленно?

3

для ЮЛ:
фирменное
наименование
и адрес
регистрации

2

ОКВЭД

1



ДОКУМЕНТЫ ДЛЯ ГОСУДАРСТВЕННОЙ РЕГИСТРАЦИИ



для ИП:
заявление по форме,
копия паспорта,
квитанция об уплате госпошлины



для ЮЛ:
заявление по форме,
решение о создании ЮЛ,
устав и договор об учреждении,
квитанция об уплате госпошлины

nalog.ru (сервис «Создай свой бизнес»)

• **Отраслевая принадлежность предприятия**

Разделы ОКВЭД

- Раздел А. Сельское, лесное хозяйство, охота, рыболовство и рыбоводство
- Раздел В. Добыча полезных ископаемых
- Раздел С. Обрабатывающие производства
- Раздел F. Строительство
- Раздел G. Торговля оптовая и розничная; ремонт автотранспортных средств и мотоциклов
- Раздел I. Деятельность гостиниц и предприятий общественного питания
- Раздел J. Деятельность в области информации и связи
- Раздел K. Деятельность финансовая и страховая
- Раздел L. Деятельность по операциям с недвижимым имуществом
- Раздел M. Деятельность профессиональная, научная и техническая
- Раздел P. Образование
- Раздел Q. Деятельность в области здравоохранения и социальных услуг
- Раздел R. Деятельность в области культуры, спорта, организации досуга и развлечений

3. ПРОИЗВОДСТВЕННЫЙ ПЛАН

- *Описание технологии производства*

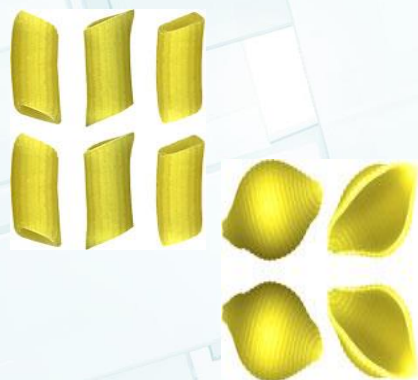


Таблица 2 – Цена и объем сбыта продукции (услуг) в год

Наименование продукции/услуги	Объем сбыта, тонн	Цена, руб./т	Выручка, тыс. руб.
Перья	500	70000	35000
Рожки	250	70000	17500
Ракушки	250	70000	17500
Всего	1000	х	70000

• Привлечение финансирования в проект



Основные средства –

это совокупность произведенных материально-вещественных ценностей, которые действуют в течение длительного времени и постепенно утрачивают свою стоимость

Основные производственные фонды –

здания, сооружения, передаточные устройства, силовые машины и оборудование, рабочие машины и оборудование и т.п.

ОСНОВНЫЕ ФОНДЫ



Амортизация основных фондов → процесс постепенного перенесения стоимости основных фондов по мере износа на производимую продукцию, превращение ее в денежную форму и накопление финансовых ресурсов в целях последующего воспроизводства основных фондов

Износ основных фондов → частичная или полная утрата основными фондами потребительских свойств и стоимости, как в процессе эксплуатации, так и при их бездействии



Физический
(потеря технических свойств и характеристик)



Износ



Моральный
(обесценивание действующих основных фондов за счет появления новых более дешевых и более производительных видов)



Таблица 3 – Характеристики основных производственных фондов (ОПФ)

Наименование	Цена приобретения, тыс. руб.	Срок использования, лет	Амортизация, тыс. руб.
Производственные и прочие помещения			
Цех	11000	25	440
Технологическое оборудование			
Линия по производству	4700	10	470
Линия по упаковке	2500	15	166,7
Нематериальные активы (патенты, ноу-хау и т.п.)			
Патент на рецепт	800	5	160
Элементы инфраструктуры, коммуникации			
Коммуникации	1000	10	100
Всего	20000	х	1177

• Затраты

ЗАТРАТЫ ПРОИЗВОДСТВА –
это сумма всех расходов на
производство товаров или
оказание услуг



Переменные затраты

Связаны с объемом производства, зависят от выпуска продукции (изменяющийся объем потребления)

Расходы на:

- сырье;**
- материалы;**
- топливо;**
- энергию;**
- полуфабрикаты;**
- комплектующие изделия;**
- оплату производственного персонала (сдельная зарплата);**
- транспортировку продукции**

Таблица 4 – Переменные материальные затраты

Наименование сырья, материалов и комплектующих изделий	Расход сырья на 1 тонну продукции, ед.	Годовая потребность, ед.	Цена за единицу, руб.	Годовые затраты на сырье, тыс. руб.
Мука, кг	1050	1050000	18	18900
Вода, л	200	200000	0,5	100
Упаковка, шт.	2000	2000000	2	4000
Всего	х	х	х	23000

Расходы на персонал

Расходы на персонал включают в себя:

- ❖ расходы на персонал управления (директор, главный инженер, начальник производства, бухгалтера, плановики и т.д.);
- ❖ расходы на производственный персонал (технологи, ремонтники, рабочие и т.д.);
- ❖ расходы на оплату труда рабочих сдельщиков;
- ❖ расходы на прочих сотрудников (сбытовики, кладовщики, охрана).

С 1 января 2023 года минимальный размер оплаты труда на всей территории Российской Федерации составляет

16 242 рубля

Правовое основание: Федеральный закон от 19.12.2022 №522-ФЗ «О внесении изменения в статью 1 Федерального закона о минимальном размере оплаты труда» и о приостановлении действия ее отдельных положений»

СТРАХОВЫЕ ВЗНОСЫ ВО ВНЕБЮДЖЕТНЫЕ ФОНДЫ

Назначение	Норма отчислений, %
Пенсионный фонд	22
Фонд социального страхования	2,9
Фонд обязательного медицинского страхования	5,1
Страхование от несчастных случаев	0,2
Всего отчислений	30,2

Таблица 5 – Расходы на персонал с отчислениями

Категории работников	Кол-во, чел.	Зарботная плата в месяц, руб.	Годовой фонд оплаты труда, тыс. руб.	Отчисления во внебюджетные фонды, тыс. руб.	Годовой фонд оплаты труда с отчислениями, тыс. руб.
Административно-управленческий персонал					
Руководители	1	20000	240	72,48	312,5
Специалисты	1	18000	216	65,2	281,2
Производственный персонал					
Основные рабочие	2	17000	408	123,2	531,2
Вспомогательные рабочие	2	13000	312	94,2	406,2
Непроизводственный персонал					
Обслуживающие	1	12000	144	43,5	187,5
Всего	7	х	1320	398,6	1718,6

Постоянные затраты

Не зависят от объемов производства, не связаны с количеством продукции (постоянный объем потребления)

Расходы на:

- содержание помещений;**
- оплату управляющего и обслуживающего персонала (повременная зарплата);**
- амортизационные отчисления;**
- выплаты процента по кредитам**

Таблица 6 – Постоянные расходы

Наименование	Годовая потребность	Цена единицы, руб.	Годовые затраты, тыс. руб.
Затраты на производство			354
аренда (склад - 100 м2)	1200	200	240
топливо и энергия, кВт*ч, л	20000	5,7	114
Торговые издержки			4040
маркетинг (5% от выручки)	х	х	3500
хранение, т	300	1800	540
Административные издержки			276
коммунальные услуги	х	х	240
связь	х	х	36
Всего	х	х	4670

Таблица 7 – Состав годовых производственных затрат

Наименование	Сумма, тыс. руб.
Переменные материальные затраты	23000
Расходы на персонал с отчислениями	1718,6
Постоянные расходы	4670
Амортизация	1177
Итого	30565,3
Прочие издержки (5%)	15282,7
Всего	45848

Эффективность производства

- Эффективность - результативность процесса, определяемая как отношение результата к затратам. Показатель эффективности – рентабельность.

Рентабельность

=

прибыль

издержки (затраты)

● Экономическая эффективность проекта

Таблица 8 – Показатели эффективности проекта

Показатели	Значение
Инвестиции, тыс. руб.	20000
Выручка от реализации, тыс. руб.	70000
Производственные затраты, тыс. руб.	45848
Валовая прибыль, тыс. руб.	24152
Налог на прибыль, тыс. руб. (20%)	4830,4
Чистая прибыль, тыс. руб.	19321,6
Всего затрат, тыс. руб.	50678,4
Уровень рентабельности, %	38,1
Срок окупаемости инвестиций, лет	1,04